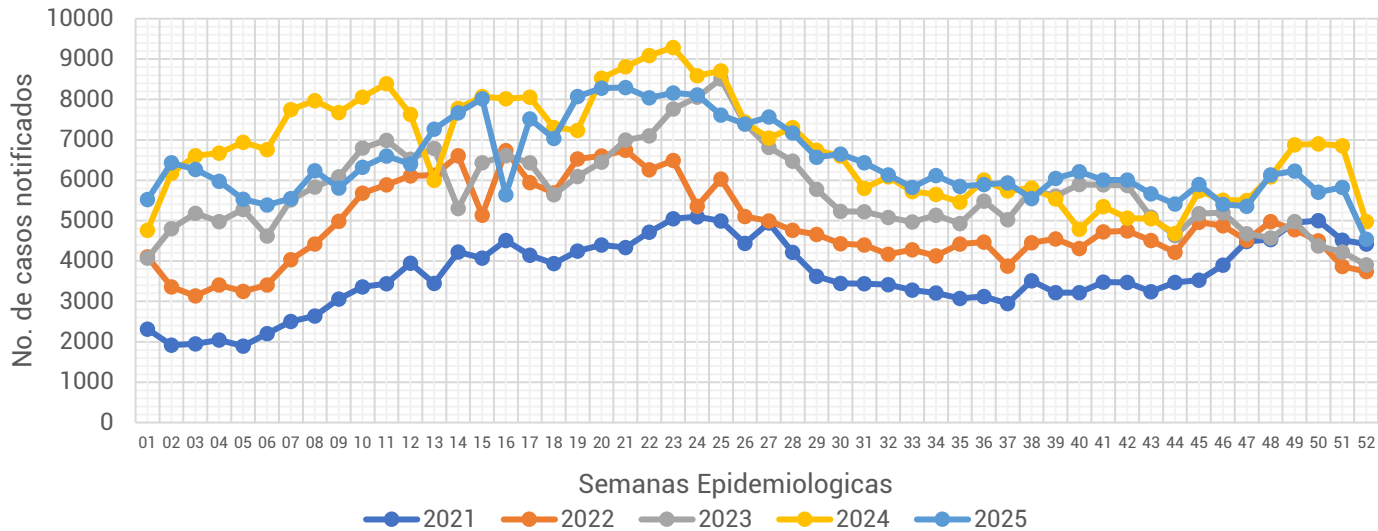




Informe Semanal de las Enfermedades Infecciosas y Parasitarias del Aparato Digestivo.

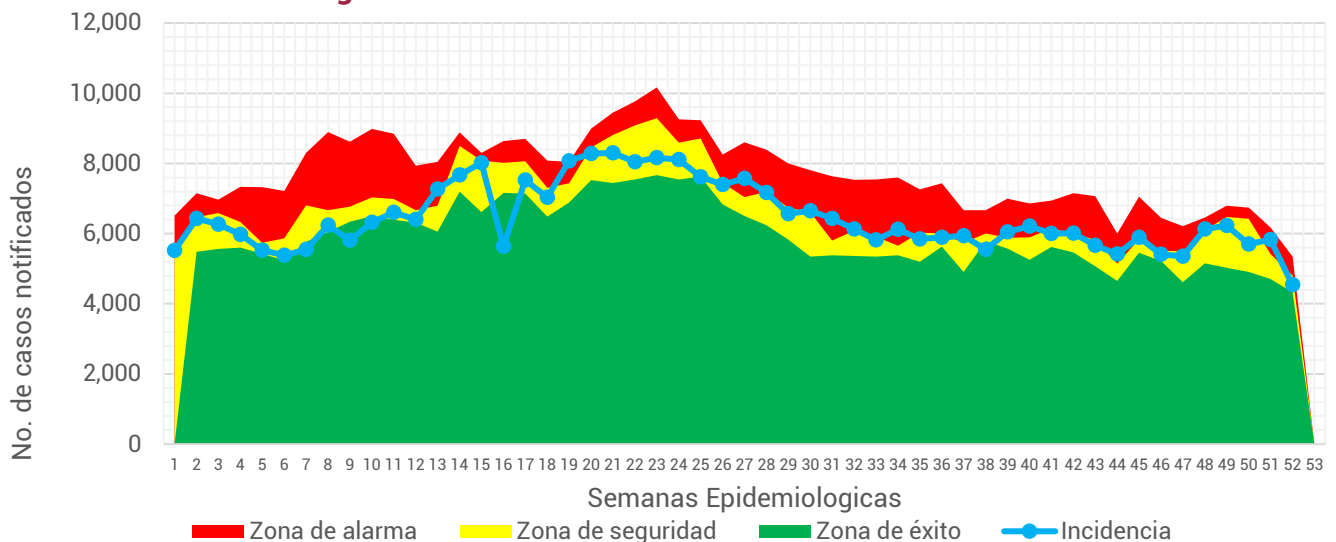
Gráfica 1.- Notificación de casos de Enfermedades Infecciosas y Parasitarias del Aparato Digestivo en la Ciudad de México, por semana epidemiológica (SE), del 2021 al 2025.



Fuente: Sistema Único Automatizado de la Vigilancia Epidemiológica (SUAVE/SSPCDMX) 2021-2025, con corte a la SE No. 52.

Al analizar la **Gráfica 1**, podemos observar que para este cierre de año la notificación para esta registra una disminución en relación a las semanas pasadas, manteniéndose por debajo de lo notificado durante el 2024. Al observar el canal endémico, encontramos que la notificación para esta semana se ubica en la zona de seguridad. (**ver Gráfica 2**)

Gráfica 2.- Canal endémico de las Enfermedades Infecciosas y Parasitarias del Aparato Digestivo en la Ciudad de México durante el 2025.



Fuente: Sistema Único Automatizado de la Vigilancia Epidemiológica (SUAVE/SSPCDMX) 2016-2025, no se consideraron años pandemia para el canal endémico.



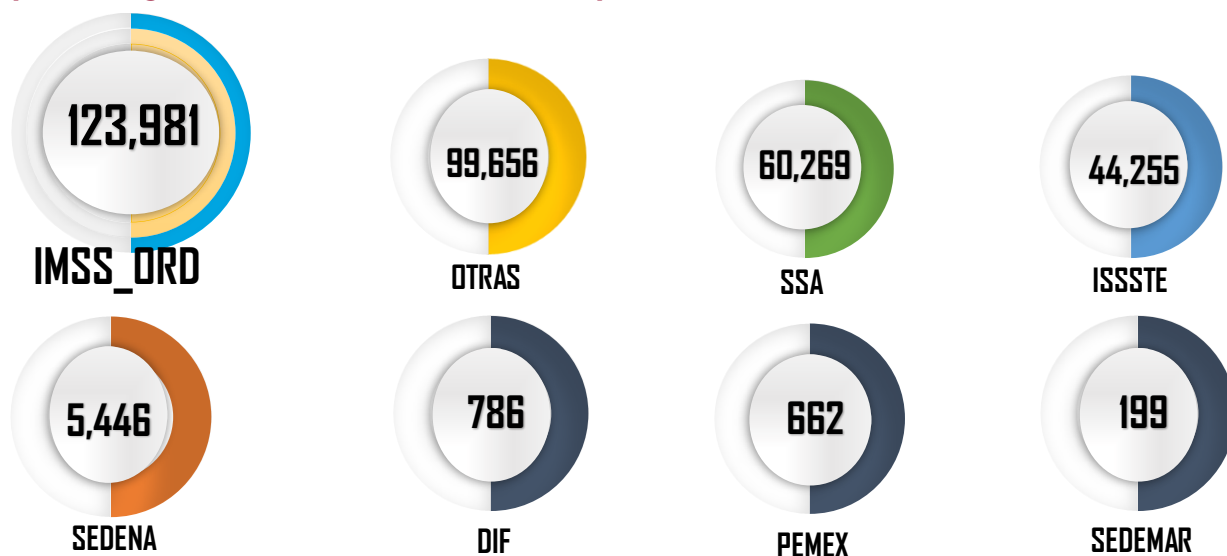
Tabla 1.- Total de casos notificados de las Enfermedades Infecciosas y Parasitarias del Aparato Digestivo en la Ciudad de México, por padecimiento hasta la SE 52 del 2021 al 2025.

Padecimiento	Año				
	2021	2022	2023	2024	2025
Absceso hepático amebiano(A06.4)	12	22	20	28	29
Amebiasis intestinal(A06.0-A06.3, A06.9)	1,664	2,614	2,960	2,619	2,568
Ascariasis(B77)	62	109	80	133	98
Cólera(A00)	0	0	0	0	2
Enterobiasis(B80)	78	10	33	45	72
Fiebre paratifoidea(A01.1-A01.4)	8	12	14	15	8
Fiebre tifoidea(A01.0)	4	19	24	21	11
Giardiasis(A07.1)	188	233	289	345	279
Infecciones intestinales por otros organismos y las mal definidas(A04, A08-A09 EXCEPTO A08.0)	181,912	242,732	285,958	339,150	322,680
Intoxicación alimentaria bacteriana(A05)	776	626	669	421	388
Otras helmintiasis(B65-B67, B70-B76, B78, B79, B81-B83 EXCEPTO B73 y B75)	3,299	4,242	4,265	3,582	3,501
Otras infecciones intestinales debidas a protozoarios(A07.0, A07.2, A07.9)	2,270	2,458	3,528	4,452	5,196
Otras salmonelosis(A02)	253	296	322	318	361
Shigelosis(A03)	4	46	43	53	61
Total general	190,530	253,419	298,205	351,182	335,254

En este grupo de diagnósticos se registra la notificación de 13 padecimientos. Durante esta semana se notificaron un total de **335,680** casos, siendo las infecciones intestinales por otros organismos y las mal definidas las que concentran el mayor número de casos con **322,680** lo que represento un 96.25% del total de casos notificados.

Fuente: Sistema Único Automatizo de la Vigilancia Epidemiológica (SUAVE/SSPCDMX) 2021-2025.

Gráfica 3.- Distribución de los casos de las Enfermedades Infecciosas y Parasitarias del Aparato Digestivo en la Ciudad de México por Institución Notificante durante el 2025.

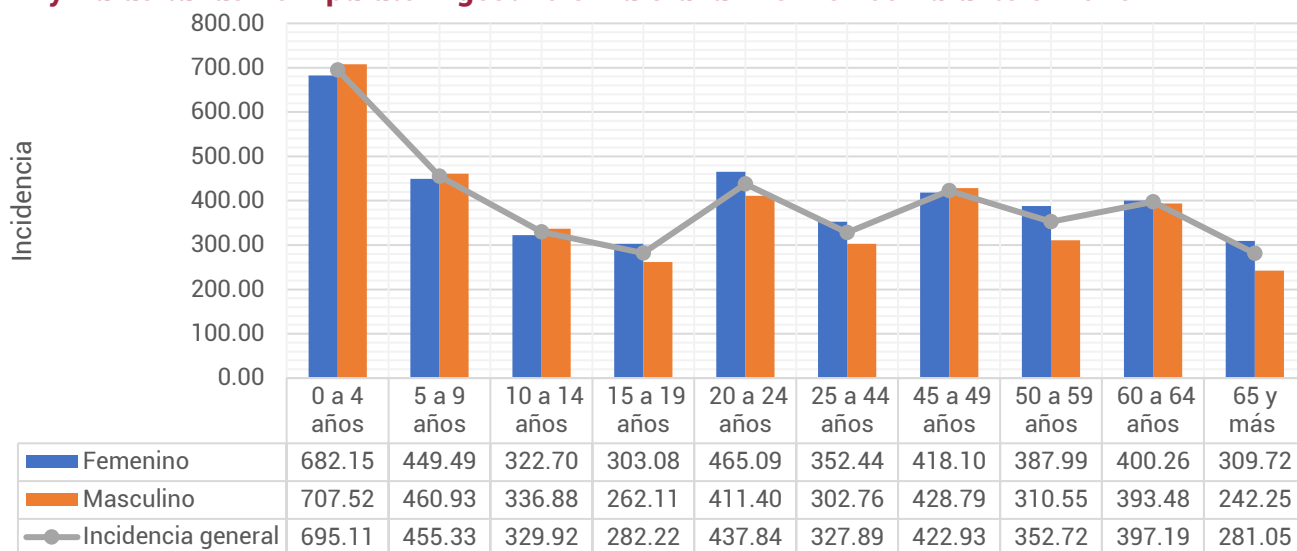


Fuente: Sistema Único Automatizo de la Vigilancia Epidemiológica (SUAVE/SSPCDMX) 2025 *Información preliminar.

En cuanto a su distribución por institución notificante en la **Gráfica 3** podemos ver que el IMSS Ordinario y Otras unidades concentraron un 66.7% del total de casos notificados con un total de **223,637 casos**.



Gráfica 4.- Incidencia por grupo de edad y sexo de las Enfermedades Infecciosas y Parasitarias del Aparato Digestivo en la Ciudad de México durante el 2025.



Fuente: Sistema Único Automatizado de la Vigilancia Epidemiológica (SUAVE/SSPCDMX) 2025, con corte a la SE 52

**Información preliminar, * Incidencia por 1,000 habitantes

En cuanto a los grupos de edad podemos ver que los más afectados son los menores de 9 años, registrando una mayor incidencia en el grupo de 0 a 4 años con un total de 695.11 casos por cada 1,000 niños de la CDMX. Respecto a las diferencias por sexo en los menores de 14 años los hombres registraron mayor incidencia, mientras que en los mayores de 15 años las mujeres son las más afectadas. (ver Gráfica 4)

Tabla 2.- Incidencia por Jurisdicción Sanitaria y sexo de las Enfermedades Infecciosas y Parasitarias del Aparato Digestivo en la Ciudad de México durante el 2025.

Jurisdicción	Total		Femenino		Masculino	
	Casos	Incidencia	Casos	Incidencia	Casos	Incidencia
01 Gustavo A. Madero	53,853	457.63	28,669	469.08	25,184	445.26
02 Azcapotzalco	14,298	353.19	8,127	380.03	6,171	323.13
03 Iztacalco	18,755	498.53	9,875	498.90	8,880	498.13
04 Coyoacán	17,937	294.22	10,119	314.03	7,818	272.01
05 Álvaro Obregón	19,444	260.57	11,440	291.88	8,004	225.92
06 Magdalena Contreras	8,365	337.78	4,824	372.66	3,541	299.57
07 Cuajimalpa	7,874	393.84	4,359	414.98	3,515	370.43
08 Tlalpan	16,615	242.53	9,392	262.38	7,223	220.81
09 Iztapalapa	47,652	258.83	26,309	275.90	21,343	240.49
10 Xochimilco	12,725	297.90	3,531	162.35	9,194	438.51
11 Milpa Alta	3,071	213.55	1,796	243.40	1,275	182.09
12 Tláhuac	12,622	333.10	6,860	350.37	5,762	314.64
13 Miguel Hidalgo	17,294	452.47	9,575	468.58	7,719	433.96
14 Benito Juárez	33,443	849.74	18,623	880.07	14,820	814.47
15 Cuauhtémoc	31,078	580.54	17,283	614.65	13,795	542.80
16 Venustiano Carranza	20,228	482.55	11,454	517.71	8,774	443.25
Total	335,254	373.85	182,236	388.68	153,018	357.60

Fuente: Sistema Único Automatizado de la Vigilancia Epidemiológica (SUAVE/SSPCDMX) 2025, con corte a la SE 52

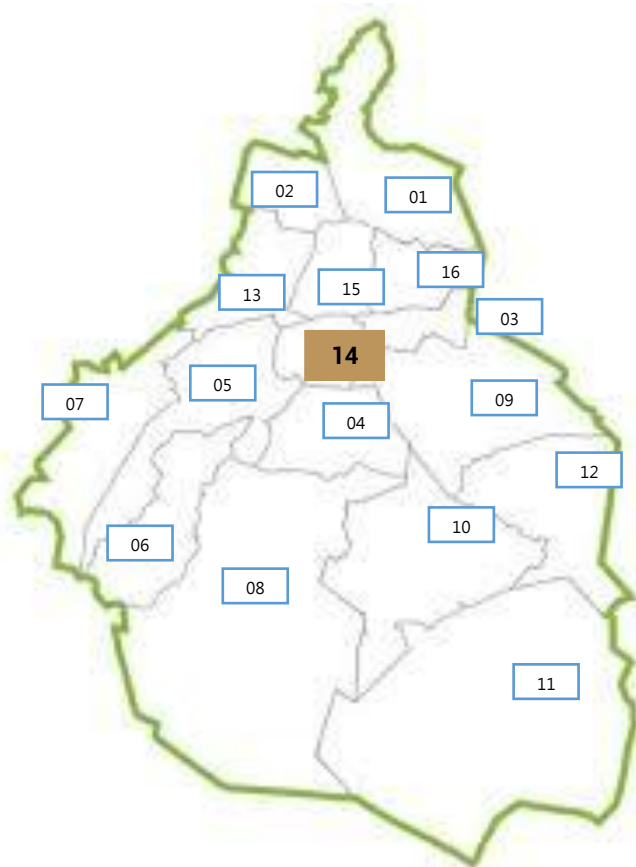
* Incidencia por 1,000 habitantes



En la **Tabla 2**, podemos ver que la incidencia general de las Enfermedades Infecciosas y Parasitarias del Aparato Digestivo fue de **373.85** casos por cada 1,000 habitantes de la CDMX, siendo las mujeres las más afectadas con una incidencia de **388.68** casos por cada 1,000 mujeres. En cuanto a su comportamiento por Jurisdicción Sanitaria encontramos que 7 de las 16 Jurisdicciones registraron incidencias por encima que la de la CDMX, siendo Benito Juárez la que registró la incidencia más alta con **849.74** casos por cada 1,000 habitantes.

Gráfica 5.- Incidencia general de las Enfermedades Infecciosas y Parasitarias del Aparato Digestivo en la Ciudad de México por Jurisdicción Sanitaria durante el 2025.

Jurisdicción	Total	
	Casos	Incidencia
01 Gustavo A. Madero	53,853	457.63
02 Azcapotzalco	14,298	353.19
03 Iztacalco	18,755	498.53
04 Coyoacán	17,937	294.22
05 Álvaro Obregón	19,444	260.57
06 Magdalena Contreras	8,365	337.78
07 Cuajimalpa	7,874	393.84
08 Tlalpan	16,615	242.53
09 Iztapalapa	47,652	258.83
10 Xochimilco	12,725	297.90
11 Milpa Alta	3,071	213.55
12 Tláhuac	12,622	333.10
13 Miguel Hidalgo	17,294	452.47
14 Benito Juárez	33,443	849.74
15 Cuauhtémoc	31,078	580.54
16 Venustiano Carranza	20,228	482.55
Total	335,254	373.85



Fuente: Sistema Único Automatizado de la Vigilancia Epidemiológica (SUAVE/SSPCDMX) 2025, con corte a la SE 52.

* Incidencia por 1,000 habitantes

